

佐野市立かえで義務教育学校開校準備委員会
令和7年度 第1回通学部会 次 第

令和7年7月14日（月）
午後6時30分～午後7時30分（予定）
佐野市立西中学校 第2理科室

1 開 会

2 出席者紹介（自己紹介）

3 概要説明 資料1 資料2 資料3 資料4 資料5 資料6

4 部会長及び副部会長の選任について

5 議 事

（1）通学用バスの運行形態について 資料7 資料8 資料9

6 その他

7 閉 会

≪配布資料≫

- 資料1 佐野市立かえで義務教育学校の整備について
- 資料2 佐野市立かえで義務教育学校開校準備委員会設置要綱
- 資料3 佐野市立かえで義務教育学校開校準備委員会専門部会設置方針
- 資料4 西中学区小中一貫校開校だより 第2号
- 資料5 佐野市立かえで義務教育学校開校だより 第3号
- 資料6 かえで義務教育学校開校外観透視図（鳥瞰・アイレベル）
- 資料7 かえで義務教育学校通学区域
- 資料8 協議事項及び検討スケジュール
- 資料9 かえで義務教育学校開校に伴う通学用バスの運行について

令和7年度 佐野市立かえで義務教育学校開校準備委員会
通学部会 名簿

※部会員の氏名は省略

No	氏 名	役 職	関係校等	備 考
1		P T A役員	天明小	
2		P T A役員	天明小	
3		P T A役員	植野小	
4		P T A役員	植野小	
5		P T A役員	旗川小	
6		P T A役員	旗川小	
7		P T A役員	吾妻小	
8		P T A役員	吾妻小	
9		P T A役員	西中	
10		P T A役員	西中	
11		教頭	天明小	
12		教頭	植野小	
13		教頭	旗川小	
14		教頭	吾妻小	
15		教頭	西中	
16		教育政策係長	市教委	
17		指導主事	市教委	

(敬称略、順不同)

事務局：佐野市教育委員会 教育部 学校適正配置課

佐野市立かえで義務教育学校の整備について

I 小中一貫校の概要

- 1 建設予定地… 佐野市大橋町 2026（現・西中学校敷地）
学校敷地面積 33,149㎡
※必要となる校舎、屋内運動場などを整備（新築）
- 2 学校種 … 学校教育法に基づく「義務教育学校」（施設一体型）
- 3 開校予定時期 … 令和10年4月
- 4 新しい学校名、校章、校歌
… 開校準備委員会（総務部会）で選定方法等も含め検討・決定する
- 5 対象となる市立学校及び通学区域

対象校	通 学 区 域
天明小（一部）	大橋町
植野小（一部）	七軒町、赤坂町、君田町
旗川小	並木町、免鳥町、小中町
吾妻小	村上町、上羽田町、下羽田町、高橋町
西 中	対象となる上記の市立小学校の通学区域

6 児童生徒数（開校時の予測値）

学年	1年	2年	3年	4年	5年	6年	7年	8年	9年	合計
人数	76	87	74	92	94	101	109	111	106	850
学級数 (参考)	3	3	3	3	3	3	3	3	3	27

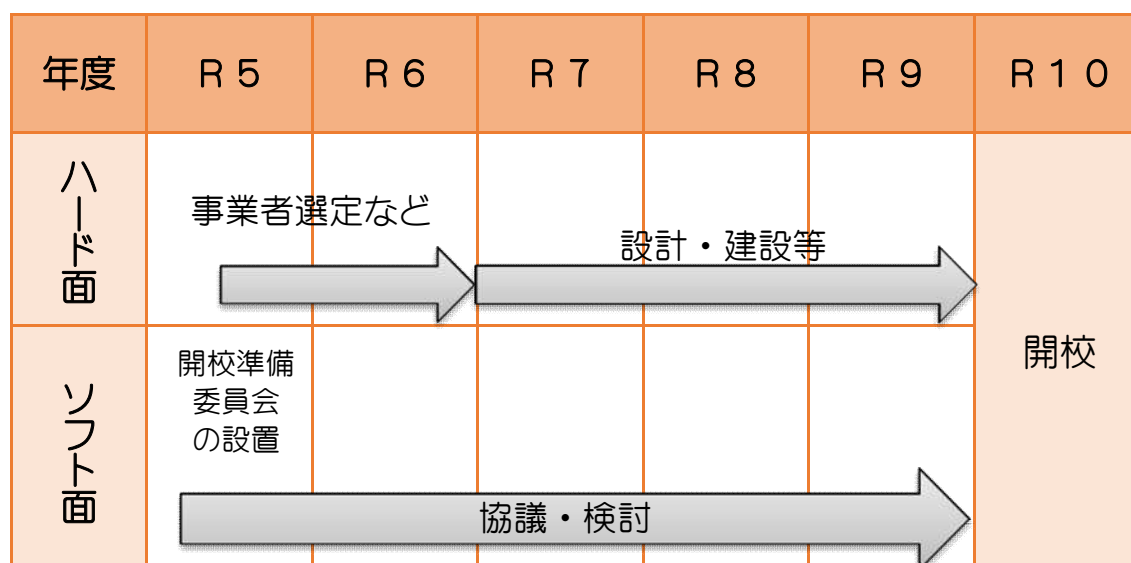
（令和7年4月1日現在）

（※1）学級数は35名／1学級で計算

（※2）上記の学級数は、特別支援学級数を含まない。

7 今後のスケジュール（案）

現時点の案であり、社会経済情勢の変化等により、変更が生じる場合がある。

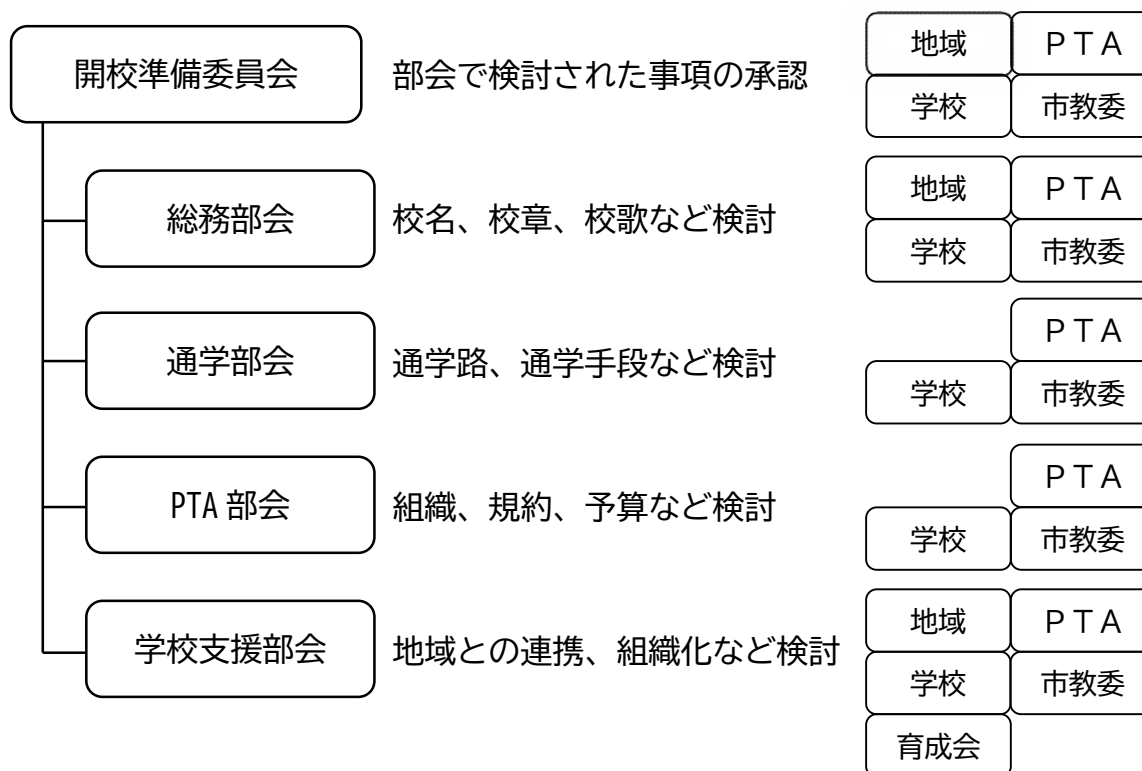


II 協議体制

1 学校運営（ソフト面）

- ・開校準備委員会を組織して協議、決定していく。
- ・開校準備委員会の下に部会を設置し、細部を検討する。

（内容）校名、校歌、通学関係、PTA組織、地域支援体制など



2 学校運営に係る専門的、教育内容などについては、教職員等の組織で検討。

（内容）教育理念・目標、日課表、特色ある教育活動、学校行事、制服など

○佐野市立かえで義務教育学校開校準備委員会設置要綱

令和5年4月28日教育委員会告示第19号

改正

令和6年8月28日教育委員会告示第23号

佐野市立かえで義務教育学校開校準備委員会設置要綱

(設置)

第1条 佐野市西中学校区における学校教育法(昭和22年法律第26号。以下「法」という。)第1条に規定する義務教育学校(以下「小中一貫校」という。)の設置(以下「開校」という。)を推進するため、佐野市立かえで義務教育学校開校準備委員会(以下「委員会」という。)を設置する。

(所掌事務)

第2条 委員会は、次に掲げる事務をつかさどる。

- (1) 小中一貫校の名称、校旗、校章、校歌、開校に係る記念事業等に関すること。
 - (2) 通学路、通学の方法等に関すること。
 - (3) PTA(小中一貫校に在籍することとなる児童又は生徒の保護者(法第16条に規定する保護者をいい、同条に規定する保護者のない場合における里親(児童福祉法(昭和22年法律第164号)第27条第1項第3号の規定による委託を受けた里親をいい、当該委託を受けた里親がない場合においては、当該児童又は生徒の監護及び教育をしている者をいう。))を含む。以下同じ。))及び当該小中一貫校の教職員で構成される団体又はその連合体をいう。)の組織及び運営に関すること。
 - (4) 地域において小中一貫校を支援する組織に関すること。
 - (5) 前各号に掲げるもののほか、小中一貫校の開校に関し必要があると認める事務
- (組織)

第3条 委員会は、委員長、副委員長及び委員をもって組織する。

2 委員は、次に掲げる者のうちから、教育長が委嘱し、又は任命する。

- (1) 西中学校区に存する法第1条に規定する小学校及び中学校(以下「小中学校」という。)に在籍する児童又は生徒の保護者の代表者
 - (2) 西中学校区の町会の町会長
 - (3) 小中学校の校長
 - (4) 関係行政機関の職員
 - (5) 前各号に掲げるもののほか、教育長が必要があると認める者
- (任期等)

第4条 委員の任期は、小中一貫校の開校の日の前日までとする。

2 前条第2項第1号に掲げる委員が保護者の代表者でなくなったとき、又は同項第2号に掲げる委員が町会長でなくなったときは、委員の職を失うものとする。

(委員長及び副委員長)

第5条 委員長及び副委員長は、委員の互選により定めるものとする。

2 委員長は、会務を総理し、委員会を代表する。

3 副委員長は、委員長を補佐し、委員長に事故があるとき、又は委員長が欠けたときは、その職務を代理する。

(会議)

第6条 委員会の会議は、委員長が招集し、委員長が議長となる。

2 委員会は、委員の過半数が出席しなければ会議を開くことができない。

3 委員会の議事は、出席した委員の過半数をもって決し、可否同数のときは、議長の決するところによる。

4 委員会は、必要があると認めるときは、会議に委員以外の者の出席を求めて、その意見又は説明を聴くことができる。

(専門部会)

第7条 委員会は、第2条各号に掲げる事務に係る調査及び研究をするため、専門部会を置くことができる。

2 前項の専門部会の組織及び運営に関し必要な事項は、委員長が委員会に諮って定める。

(庶務)

第8条 委員会の庶務は、教育部学校適正配置課において処理する。

(その他)

第9条 この告示に定めるもののほか、委員会の運営に関し必要な事項は、委員長が委員会に諮って定める。

附 則

(施行期日)

1 この告示は、告示の日から施行する。

(会議の招集の特例)

2 この告示の施行の日以後最初に開かれる委員会の会議は、第6条第1項の規定にかかわらず、教育長が招集する。

附 則(令和6年8月28日教委告示第23号)

この告示は、告示の日から施行する。

佐野市立かえで義務教育学校開校準備委員会専門部会設置方針

1 趣旨

この方針は、佐野市立かえで義務教育学校開校準備委員会設置要綱第7条に規定する佐野市立かえで義務教育学校開校準備委員会（以下「委員会」という。）の専門部会（以下「部会」という。）の設置、運営に関したものを定める。

2 部会の種類及び所掌事務

部会の種類及び所掌事務は、次のとおりとする。

部会名	所掌事務
総務部会	小中一貫校の名称、校章・校旗、校歌、および開校に係る記念事業等に関すること。
通学部会	通学路、通学用バス、通学関連施設等に関すること。
P T A部会	P T A組織運営（組織、規約・役員、予算、事業内容等）に関すること。
学校支援部会	学校と地域との連携、学校支援地域組織の検討及び組織等に関すること。

3 部会の組織

部会の組織は、次のとおりとする。

（1）各部会の部員（以下「部会員」という。）は次のうちから、委員会の委員長（以下「委員長」という。）が委嘱する。

部会名	部 会 員
総務部会	地域の代表者、小中学校 P T A 小中学校教職員、佐野市教育委員会
通学部会	小中学校 P T A 小中学校教職員、佐野市教育委員会
P T A部会	小中学校 P T A 小中学校教職員、佐野市教育委員会
学校支援部会	地域の代表者、小中学校 P T A、育成会 小中学校教職員、佐野市教育委員会

（2）部会に部会長1名及び副部会長を若干名置く。

（3）部会長は、部会員の互選により定める。

（4）副部会長は、部会長が指名する。

（5）部会長は、部会を代表し、部会の会議（以下「部会会議」という。）を整理し、

部会会議の議長となる。

(6) 副部会長は、部会長を補佐し、部会長に事故あるとき又は欠けたときは、その職務を代理する。

(7) 部会会議は、部会長が招集する。ただし、1回目の部会会議は、委員長が招集する。

(8) 各部会の事務局は、次のとおりとする。

総務部会：学校適正配置課 適正配置推進係

通学部会：学校適正配置課 適正配置推進係

P T A部会：生涯学習課 社会教育係

学校支援部会：生涯学習課 社会教育係

(9) 部会に関する庶務は、事務局が担当することとする。

4 その他

(1) 部会の設置及び部員の構成等については、必要に応じて委員会で調整できるものとする。

(2) この方針に定めるもののほか、部会の運営等に関し必要な事項は、部会長がその都度部会会議に諮って、定める。



西中学校区小中一貫校 開校だより

第2号

発行日

令和6年7月1日

発行元

佐野市教育委員会
学校適正配置課

西中学校区小中一貫校の校名は

「佐野市立 かえで 義務教育学校」

新校名が決まるまでの経過

に決まりました。

佐野市西中学校区小中一貫校の校名(案)は、昨年の7月にアンケート調査を実施し、62件の応募をいただきました。

応募された校名について、開校準備委員会及び総務部会での話し合いにより、「かえで義務教育学校」が選定され、過日の教育委員会定例会及び佐野市議会定例会で承認・可決されました。

今後は令和10年4月の「かえで義務教育学校」の開校に向けて、校歌・校章・校旗の制定の準備を進めてまいります。

新校名への開校準備委員会等での主な意見

- ・西中の校木は楓。同窓会(OB・OGの会)により石碑が建立されるなど、楓についてイメージが根付いている。
- ・西中の文化祭は「かえで祭」という名称であるため。
- ・あたたかみがあり小学生にも親しみやすく、ひらがなで「かえで」がよい。
- ・西中在校生、卒業生、地域の方々など、西中に関係する方々に親しまれているという話を聞き、「かえで」は良いと思った。
- ・「西」にとらわれないなら「楓(かえで)」がよい。
- ・新しい学校には新しい名前がふさわしい。

※開校だよりは、
佐野市HPに掲載しています。

佐野市HP
2次元コード



お問い合わせ

佐野市西中学校区小中一貫校
開校準備委員会事務局

佐野市教育委員会 学校適正配置課

TEL:0283-85-7304

Mail:gakkoutekisei@city.sano.lg.jp



かえで義務教育学校 開校だより

第3号

発行日

令和7年4月1日

発行元

佐野市教育委員会
学校適正配置課

新しい制服について

「かえで義務教育学校」の制服は、保護者・教職員で組織する「制服等検討委員会」において、制服メーカー3社によるプレゼンテーション（制服の企画・提案）を実施し、その後、保護者の皆さまによるアンケート結果を加味し、「株式会社 明石スクールユニフォームカンパニー」提案の制服を選定しました。



かえで義務教育学校 制服（7年生から9年生）

制服の主な特長

スーパーストレッチ素材：優れた伸縮性

優れた防シワ性：洗濯後もアイロンいらず

タフネス：リュックなどの摩擦にも強く安心

成長対応：様々な調整が可能

お手入れ簡単：洗濯機OK。撥水機能

安全性：ベント部の再帰反射素材でライト反射

※開校だより(カラー版)は、佐野市ホームページに掲載いたします。

また、市役所3階 教育委員会フロアに制服見本を展示しております。

市ホームページ
二次元コード



お問い合わせ

佐野市教育委員会 学校適正配置課 TEL:0283-85-7304

外観透視図（鳥瞰）

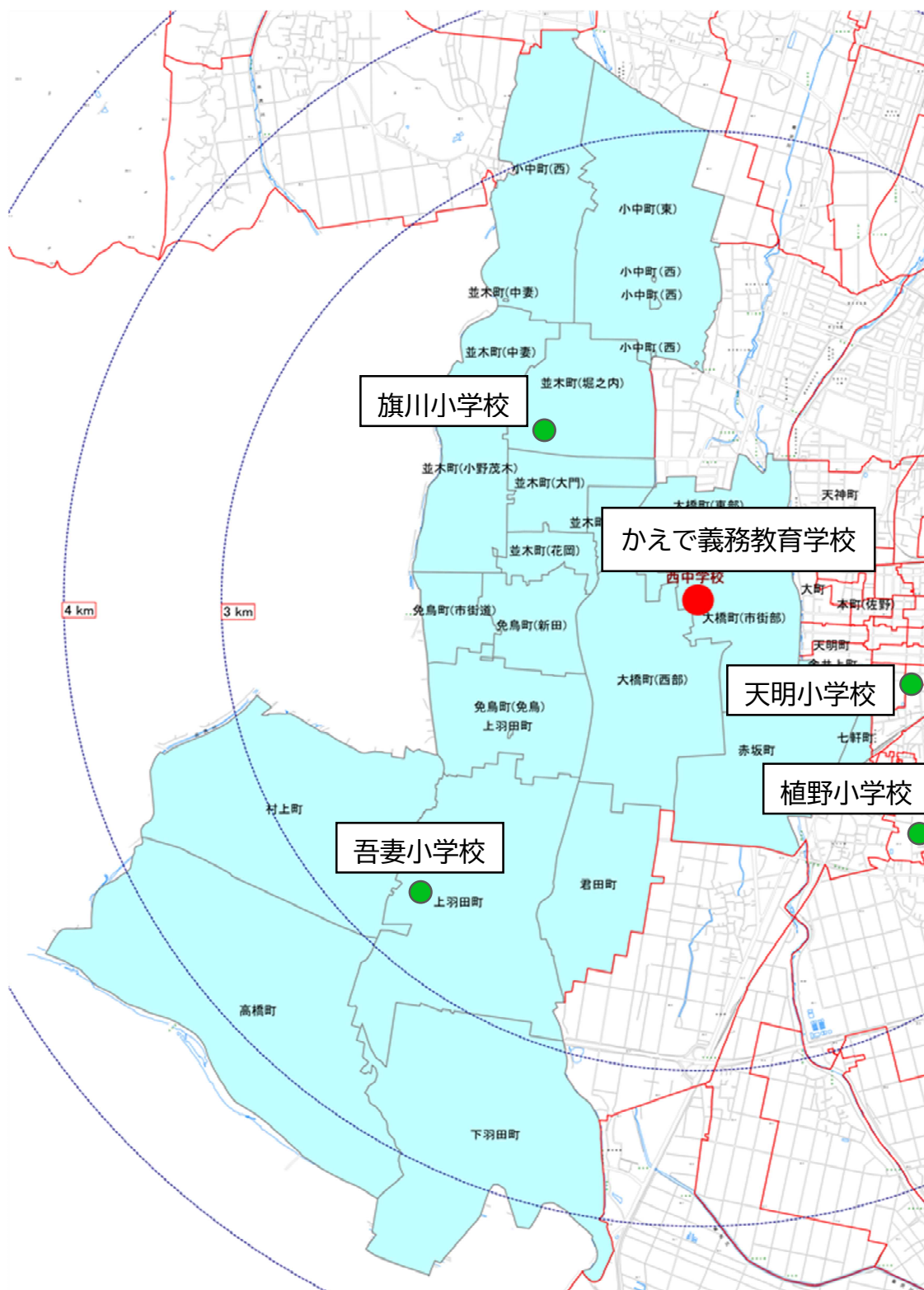


外観透視図（アイレベル）



かえで義務教育学校通学区域

▶ 通学対象区域図



＜参考＞バス通学文科省基準 前期課程 4km以上 後期課程 6km以上

○通学部会協議事項

①通学手段 ②通学路・登校班

○通学部会 検討スケジュール

[illegible]

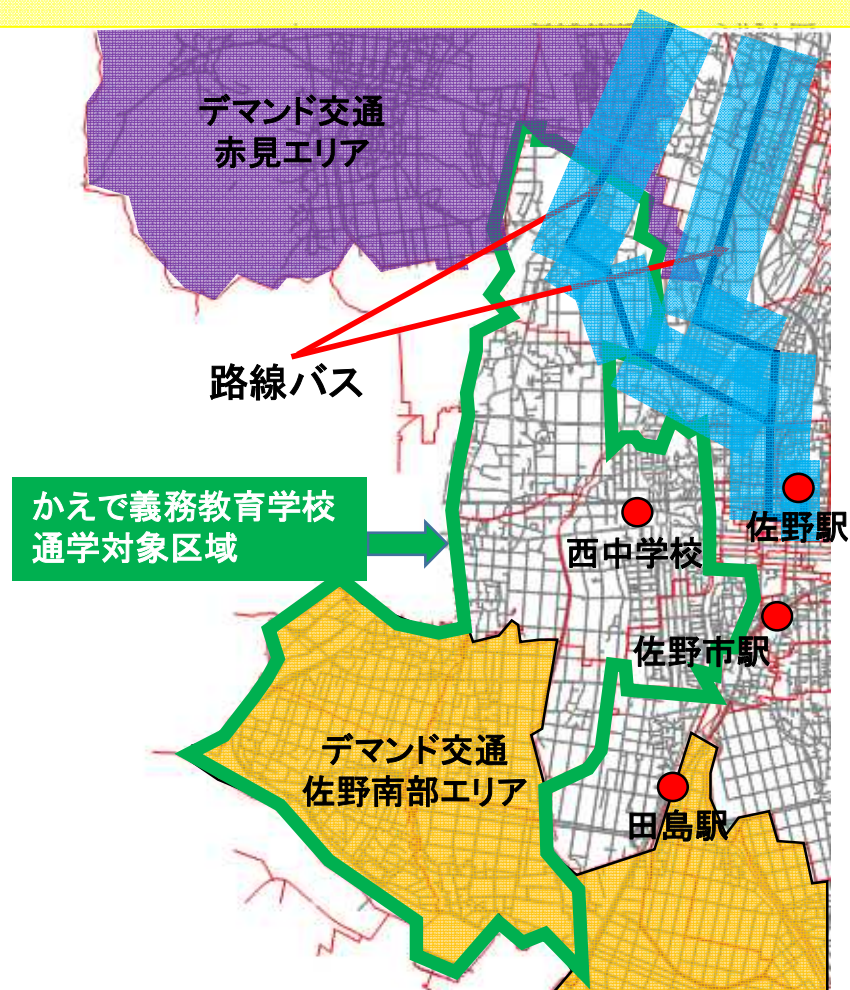
	令和8年								令和9年度							
	第1四半期 (4～6月)		第2四半期 (7～9月)		第3四半期 (10～12月)		第4四半期 (1～3月)		第1四半期 (4～6月)		第2四半期 (7～9月)		第3四半期 (10～12月)		第4四半期 (1～3月)	
通学手段に関する検討・決定																
通学路・登校班の検討・決定																
登下校シミュレーション																

かえで義務教育学校開校に伴う 通学用バスの運行について

目 次

- 1. 通学対象区域と公共交通について…………… P1
- 2. 通学用バスの運行内容について…………… P2
 - ①通学用バスの運行内容について
 - ②一般の人でも乗れるの？
- 3. 日中は地域の方を運びます…………… P4
- 4. 使用する車両について…………… P5
- 5. 今後について…………… P7

1. 通学対象区域と公共交通について



朝・夕

通学用のバスを運行

通学時間
10分程度



日中

地域の方の移動手段として車両の活用を想定



2. 通学用バスの運行内容について

乗降場所に集合し乗車



直通



義務教育学校で降車



乗降場所で降車



直通



義務教育学校で乗車



・朝・夕のバスは事前登録・予約制とします

※事前登録・予約は学校が行います

事前登録：事前の乗車する人の住所・名前・連絡先等を届出
事前予約：電話でバスを予約

2. 通学用バスの運行内容について

一般の人でも乗れるの？

一般の人でも乗れるのか…？
子どもの安全は大丈夫なの！？

一般の方も乗車可能な運行内容です

↓ しかし…

事前登録・予約制で、乗降場所の箇所も限られているため、利用できる方は限られています

↓ そのため

仮に乗車があった場合も、乗車した人が誰であるか把握できます

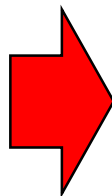
※義務教育学校卒業後も通学などの移動手段としての利用も考えられます。

3. 日中は地域の方を運びます

地域の方を運ぶ路線バスとして運行

【路線バスで行ける所(例)】

- ・フレッセイ
- ・病院
- ・佐野市役所
- ・ヨークベニマル
- ・佐野駅
- 等



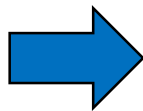
買い物・通院
で利用できる



4. 使用する車両について

車体

これまでの通学で使用している車両(イメージ)



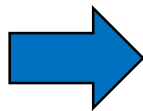
今回通学で使用する車両(イメージ)



4. 使用する車両について

車内

これまでの通学で使用している車内(イメージ)



今回通学で使用する車内(イメージ)



5. 今後について

- ・登下校時の乗降場所の位置や運行経路について、学校や地域の方と一緒に考えていきます。
- ・日中の路線バスの経路やダイヤについて、地域の方と一緒に考えていきます。
- ・ご不明点が無いよう、今後も引き続き丁寧な説明に努めてまいります。